


Joutsenten Reitti 2030



 Euroopan maaseudun
kehittämisen maatalousrahasto:
Eurooppa investoi maaseutualueisiin



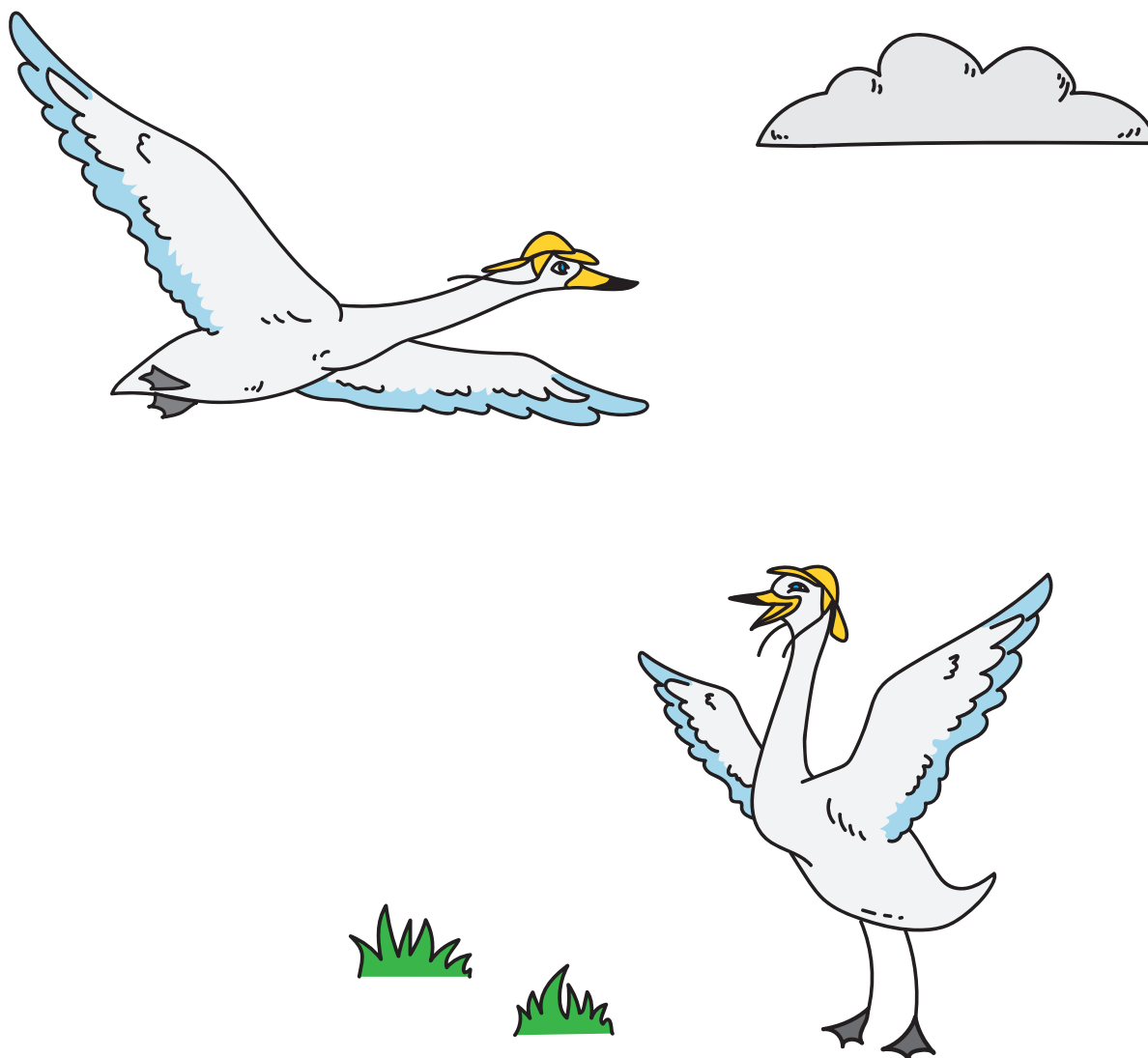
LEADER

Joutsenten reitti

Lasten ja nuorten, tuottajien ja yrittäjien sekä kylien ja korttelien paikallinen kehittämisstrategia

Sisällys

Johdanto	3
Valmisteluprosessi	4
Toiminta-alueen kuvaus ja nykytilan analyysi	5
Kehittämistarpeet	9
Kehittämisen painopisteet, tavoitteet ja toimenpiteet	10
Rahoitussuunnitelma	12
Toimeenpano	13
Seuranta ja arviointi	15



Johdanto

Käsissäsi on Leader Joutsenten reitin järjestyksessään neljäs paikallinen kehittämisstrategia, vuosille 2023-27.

Kehittämisen fokusta on jälleen terävöitetty: kahdeksan painopistealueen ja 24 kehittämistoimenpiteen sijaan esittelemme nyt neljä painopistealuetta, jotka ovat

1. Lasten ja nuorten hyvinvointi
2. Uusien työpaikkojen luominen
3. Biotalous
4. Kylä- ja korttelitoiminta

Kunkin painopisteen alla on neljä kehittämistoimenpidettä, joita on siis yhteensä 16. Kehittämisstrategia, sen painopisteet ja kehittämistoimenpiteet sekä niistä johdetut hankevalintakriteerit ohjaavat Leader Joutsenten reitin paikallisten hankkeiden aktivoitua ja rahoitusta osana Suomen CAP-suunnitelman toteuttamista vuosina 2023-27, yhteistyössä alueemme kuntien, Pirkanmaan ja Satakunnan ELY-keskusten sekä maa- ja metsätalousministeriön kanssa.

Sääntöjensä mukaan Leader Joutsenten reitin missio on:

Yhdistyksen tarkoituksena on kannustaa maaseudun asukkaita yhteistyöhön alueensa kehittämiseksi, parantaa asukkaiden henkistä ja yleistä taloudellista hyvinvointia, säilyttää maaseutu elinvoimaisena sekä lisätä maaseudun kehittämiseen liittyvää osaamista ja kokemusten vaihtoa eri maaseutualueiden välillä kaupunkiyhteistyö ja kansainvälinen yhteistyö mukaan lukien.

Kehittämisstrategiamme nimi, "*Lasten ja nuorten, tuottajien ja yrittäjien sekä kylien ja korttelien paikallinen kehittämisstrategia*" alleviivaa ihmislähtöistä alhaalta ylöspäin -otettamme paikalliseen kehittämiseen ja vastaa kysymyseen, keitä varten tämä strategia on laadittu.

Hallituksemme määrittelemä kehittämisstrategiamme visio vuoteen 2030 mennessä on seuraava:

Joutsenten Reitti 2030 on muuttovoittoinen, hyvinvoiva, veto- ja pitovoimainen maaseutualue, jolla on monipuolista vuorovaikutusta Lounais-Suomen kasvukolmion isojen kaupunkien kanssa sekä toimivat kansainväliset yhteistyösuhteet. Lasten ja nuorten hyvinvointi on vahvistunut, työpaikkarakenne ja työvoiman tarjonta parantuneet, ympäristön tila ja luonnon monimuotoisuus kehittyneet biotalouden uusin ratkaisuin sekä kylien ja korttelien asukastoiminta uudistunut älykkäästi.

**Antoisia, inspiroivia lukuhetkiä!
Yhdessä voimme antaa ideoillesi siivet.**

Valmisteluprosessi

Strategian valmisteluprosessi käynnistyi vuonna 2019, jolloin toteutettiin Leader Joutsenten reitin kauden 2014-20 itsearviointi.

Päättäneen kauden hankekysyntä oli 20-vuotisen historiamme suurin, ja sen aikana tuettiin satoja paikallisia yritys- ja kehittämishankkeita. Hankkeiden avaintuloksina syntyi kymmeniä uusia yrityksiä ja työpaikkoja sekä satoja uusia tuotteita ja palveluita. Hankkeiden toteutukseen osallistui satoja yrityksiä, maatiloja ja yhdistyksiä. Yksityisen rahoituksen osuus hankkeissa nousi maamme kärkipäähän eli yli puoleen rahoituksen kokonaisarvosta, mikä kuvastaa hallituksemme kriittistä otetta hankevalintaan ja tukitasoihin.

Itsearvioinnin kysymyspatteristoon vastasi 19 yrityshankkeiden toteuttajaa, 21 yleishyödyllisten hankkeiden toteuttajaa, seitsemän kuntien johtavaa viranhaltijaa ja luottamushenkilöä sekä 14 Leader-hallituksemme jäsentä tai varajäsentä. Itsearvioinnin tuottamia painopistealueita testattiin vuoden 2019 ja 2020 aikana laajalla postikortti- ja verkkokyselyllä, johon saatiin 364 vastausta. Vastausten perusteella tärkeimmiksi painopisteiksi nousivat järjestyksessä 1) Lasten ja nuorten hyvinvointi, 2) Uusien työpaikkojen luominen, 3) Biotalous ja 4) Kylä- ja korttelitoiminta. Itsearvioinnissa tärkeäksi teemaksi noussut kansainvälistyminen päätettiin ottaa mukaan strategiaan läpäisyperiaatteella.

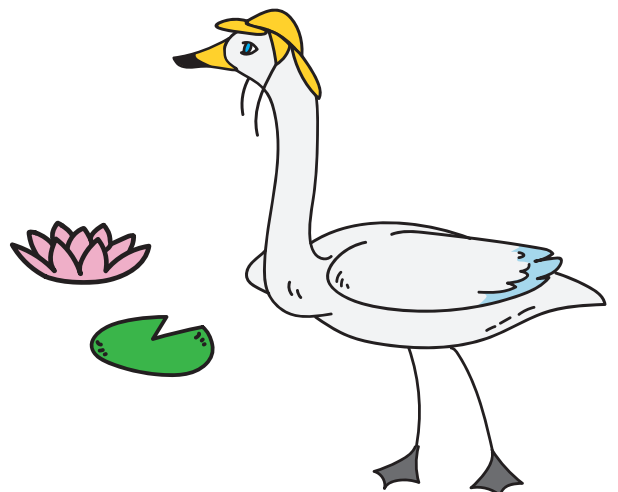
Painopistekohtaisia kehittämistoimenpiteitä eli strategioita valmistelemaan perustettiin neljä 11-jäsenistä strategiaryhmää alkuvuoden 2021 aikana. Strategiaryhmien jäsenet tulevat kolmikantamallin mukaisesti eri sektoreilta ja tasapuolisesti kaikista toimialueen neljästä kunnasta. Heidän ensimmäinen tehtävänsä oli vastata sähköisesti, mitä painopisteessä pitää tehdä, jotta haluttu tulevaisuus toteutuu (strategia määrittellään vastaukseksi kysymykseen, mitä pitää tehdä). Vastaukset koottiin arvioitaviksi ja äänestettäviksi verkkoon Flinga-osallistamissovelluksella. Monet strategiaryhmien jäsenet lisäsivät vielä tässä vaiheessa uusia strategiaehtotuksia. Äänestystulosten perusteella Leader-hallitus valitsi kuhunkin painopisteeseen neljä tärkeimmäksi koettua kehittämistrategiaa.

Koronapandemian jatkuminen talvella ja keväällä 2022 kannusti Leader-hallitusta ideoimaan uusia yleisöosallistamisen tapoja strategiasuunnitteluun. Maaliskuussa toteutettiin yhteistyössä toimialueen viiden paikallislehden kanssa laaja verkkokysely ”Kuinka Sinä sijoittaisit miljoona euroa paikalliseen kehittämiseen?”. Kyselyssä pääsi jakamaan miljoonan euron julkisen sijoituspääoman 16 strategiaamme kehittämistoimenpiteen kesken. Sen kautta saatiin

1 110 eri henkilöä/ IP-osoitetta tutustumaan strategiaproessiin sekä suunniteltuihin painopisteisiin ja kehittämistoiimiin. Tyrvään Sanomien/ Sanoma Oyj:n kautta tavoitettiin myös Aamulehden, Satakunnan Kansan ja Ilta-Sanomien ne verkkolukijat, joiden sijaintitieto oli Joutsenten reitillä. Tyrvään Sanomien kampanjayhteenvedon mukaan kampanjalla tavoitettiin 30 prosenttia enemmän kävijöitä, kuin lehden digikampanjoilla keskimäärin. Kävijöistä 58% oli naisia ja 42% miehiä. Erityisen hyvin kampanjasisältö tavoitti 15-44-vuotiaat lukijat.

Kampanjasivun www.joutsentenreitti.fi/miljoona kyselyyn syvennyi vastaamaan 55 henkilöä. Tulosten perusteella lasten ja nuorten hyvinvointiin haluttiin kohdentaa 30%, uusien työpaikkojen luomiseen 25%, biotalouteen 26% sekä kylä- ja korttelitoimintaan 19% julkisista kehittämisvaroista. Kyselyyn saatiin myös paljon avoimia vastauksia kehittämistarpeista ja -toiveista, jotka osoittivat kuinka moninaisista lähtökohdista paikalliseen kehittämiseen suhtaudutaan.

Maalis-huhtikuun 2022 aikana neljä strategiaryhmää kokoon tuivat myös fyysisesti asiantuntija-alustajien johdolla, täydensivät kehittämisstrategioiden sisältöjä ja tuottivat painopistekohtaiset tavoiteindikaattorit. Kehittämisstrategian sisältöjä on talven-kevään 2022 aikana käyty esittelemässä ja keskusteluttamassa myös niissä fyysisissä tilaisuuksissa, joita on pandemiatilanteesta huolimatta pystytty järjestämään, esimerkiksi elinkeinotoimien ja yrittäjäjärjestöjen yrittäjätapaamisissa ja rahoitusinfoissa sekä nuoriso-Leader-tapaamisissa.



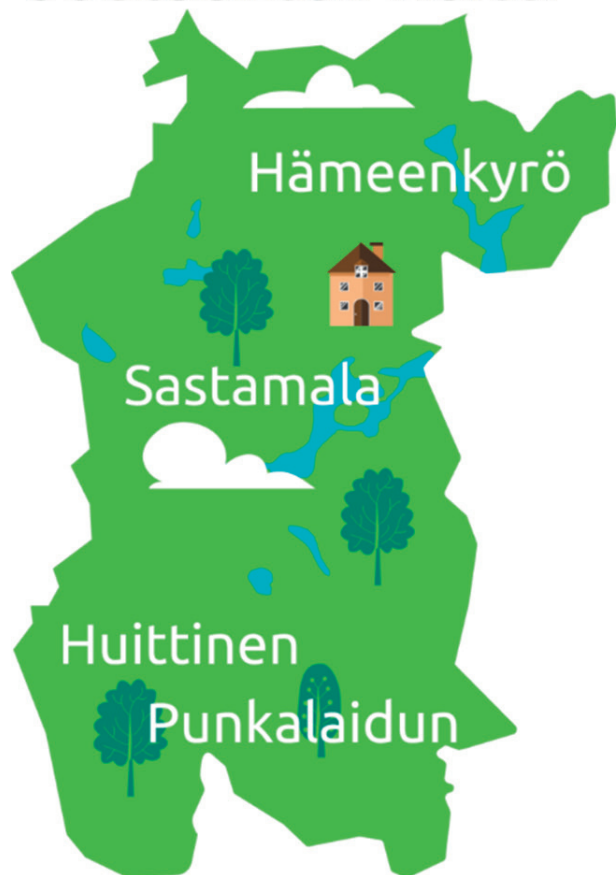
Toiminta-alueen kuvaus ja nykytilan analyysi

Joutsenten reitin toimialue sijaitsee Lounais-Suomen isojen kaupunkien (Tampere, Pori, Rauma, Turku) väliin jäävällä alueella, joka on pääosin ydinmaaseutua (kuva 1).

Joutsenten reitin kunnista Hämeenkyrö, Punkalaidun ja Sastamala kuuluvat Pirkanmaan maakuntaan ja Huittinen Satakunnan maakuntaan.

LEADER

Joutsenten Reitti



Kuva 1. Leader Joutsenten reitin toimialue ja kunnat kartalla.

Alueen yhteinen nimittäjä on Kokemäenjoen vesistöalue, joka on maamme viidenneksi suurin vesistöalue ja ulottuu seitsemään eri maakuntaan. Se halkoo toimialuetta noin 90 kilometrin matkalta, ja siitä tulee myös Leader-ryhmän nimi, Joutsenten reitti ry. Yläjuoksulta katsottuna Hämeenkyrön Kyrösjärvi sekä Sastamalan Kulo-, Rauta- ja Liekovedet sekä Punkalaitumen ja Huittisten Loimijoki laskevat vetensä Kokemäenjoen ja Porin kautta Itämereen.

Toimialueen pinta-ala on 2 941 neliökilometriä, josta ison kuntaliitoksissa muodostuneen Sastamalan osuus on yli puolet. Vesistöjen osuus toimialueen pinta-alasta on 5,2 prosenttia. Kokemäenjokilaakso on luonnon monimuotoisuudeltaan Pohjoismaiden rikkaimpia, ja rikas on myös sen kulttuurihistoria. Kokemäenjoen syntymäajankohdaksi lasketaan Sastamalan Liekoveden eriytyminen merestä noin 5 000 – 4 500 vuotta ennen ajanlaskumme alkua, josta alkaen seudulle on levinnyt asutusta vesiteitse.

Vesistöisyys, hyvä viljelysmaa, vaihtelevat pinnanmuodot ja luonnonkauneus ovat maamme asutushistorian alkuhämäristä asti olleet alueen tärkein vetovoimatekijä, mikä näkyy yhä tänään alueen kylien ja korttelien vetovoimana sekä asuminen että yrittämisen suhteen. Toimialueella on neljä valtakunnallisesti arvokasta maisema-aluetta: Hämeenkyrön kulttuurimaisema, Kokemäenjokilaakson kulttuurimaisemat, Punkalaitumenjoen viljelymaisemat ja Rautaveden kulttuurimaisema. Huittisissa sijaitsee lisäksi Puurijärvi-Isosuon kansallispuisto.

Toimialueen nykytilan analyysi perustuu Tilastokeskuksen kuntien avainlukuihin ja työssäkäyntitilastoihin. Vaikka alueen väestö on Tilastokeskuksen mukaan vähentynyt viisi prosenttia rahoituskauden 2014-20 aikana, noin 47 000 asukkaasta yhä yli kolmannes asuu ydinmaaseudulla vuodelta 2020 saatavilla olevan tilanteen mukaan (taulukko 1). Vaikka pendelöintiä tapahtuukin erityisesti Tampereelle, on alue hyvin työpaikkaomavarainen (86%). Pendelöintiä tapahtuu paljon myös Tampereelta ja muista lähikaupungeista Joutsenten reitin alueen työpaikkoihin. Työssäkäyntiliikennettä on paljon myös toimialueen maaseudun paikalliskeskusten eli Sastamalan, Huittisten ja Hämeenkyrön keskustaajamien välillä. Monista kuntaliitoksista huolimatta minkään toimialueen kunnan väkiluku ei ylitä 30 000 asukasta eikä myöskään missään taajamassa ole yli 15 000 asukasta.

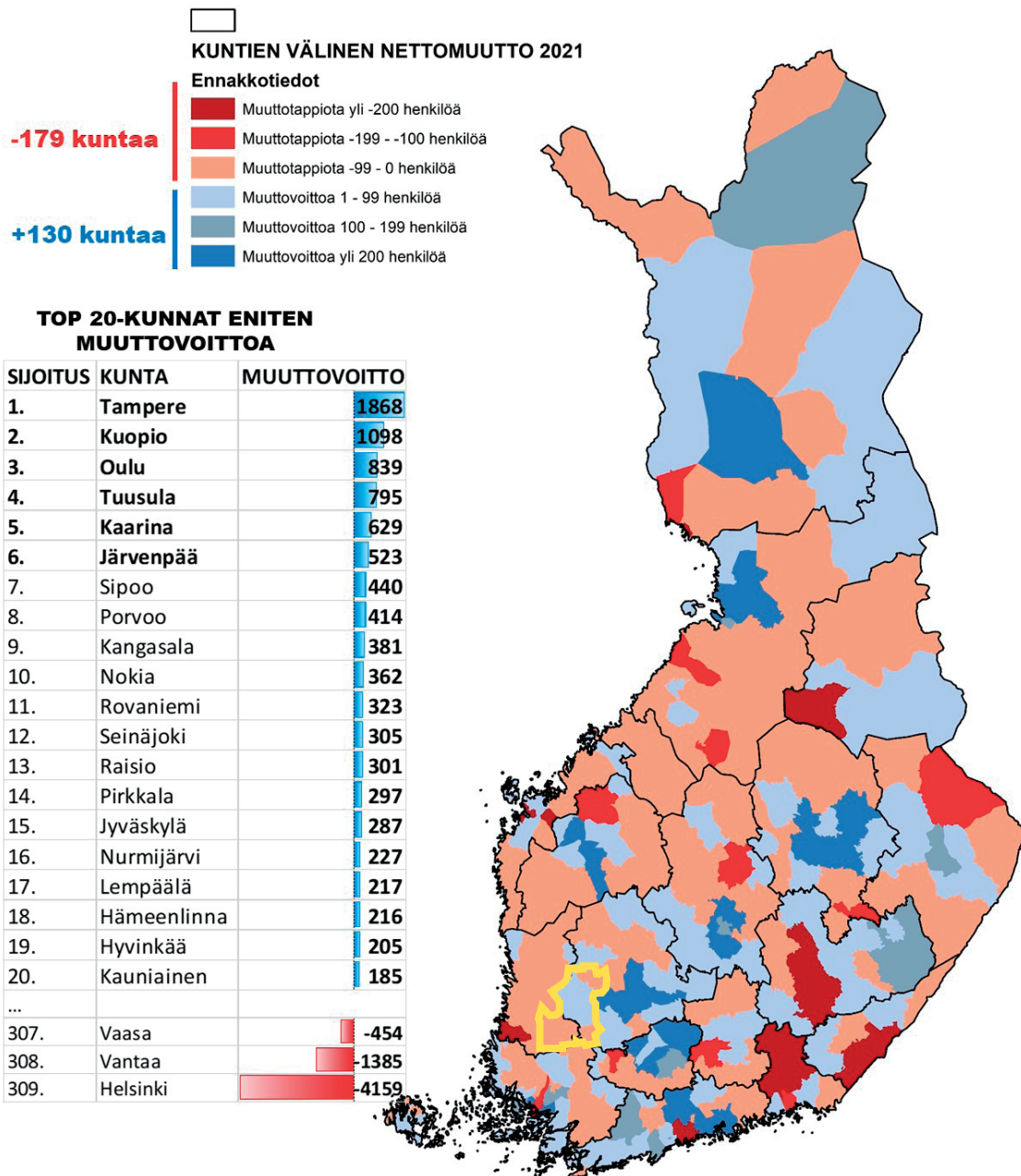
Ydinmaaseutu	16 384
Kaupunkien läheinen maaseutu	6 642
Maaseudun paikalliskeskukset	22 541
Kaupungin kehysalue	1 014
Tuntematon	537
YHT.	47 118

Taulukko 1. Joutsenten reitin asukasmäärä aluetyypeittäin.

Toimialueen neljä kuntaa ovat monessa suhteessa myös keskenään erilaisia. Kuntakohtainen analyysi antaa mahdollisuuden kehittämistoimenpiteiden kohdentamiseen. Ohjelmakauden 2014-20 aikana toimialueemme kokonaisväestö on vähentynyt viidellä prosentilla, ollen 47 118 henkeä "normaali vuoden" 2019 lopussa. Vuoden 2019 muuttotappio oli 450 henkeä ja kuolleita oli 253 enemmän kuin syntyneitä. Koronapandemia on kuitenkin hidastanut väestökatoa ja kää-

tänyt toimialueen kunnista Sastamalan muuttovoittoiseksi: vuonna 2021 kuntaan muutti yli tuhat henkeä ja tulomuuttoa on saatu myös lähiseudun isoista kaupungeista (kuva 2). Toimialueen väkiluku on silti yhä hienoisessa laskussa, sillä kuolleisuuden ja syntyvyyden erotus on Sastamalassakin suurempi kuin nettomuuttovoitto. Vuoden 2021 lopussa toimialueen asukasluku oli 46 926 eli 0,4 prosenttia vähemmän kuin vuoden 2019 lopussa.

MUUTTOVETOVOIMA KUNNITTAIN MAAN SISÄLLÄ VUONNA 2021 *



*Vuoden 2021 tiedot ennakkotietoja

Lähde: Tilastokeskus, väestömuutosten kuukausitiedot-tietokanta; Kartta ja graafi: Timo Aro 2022

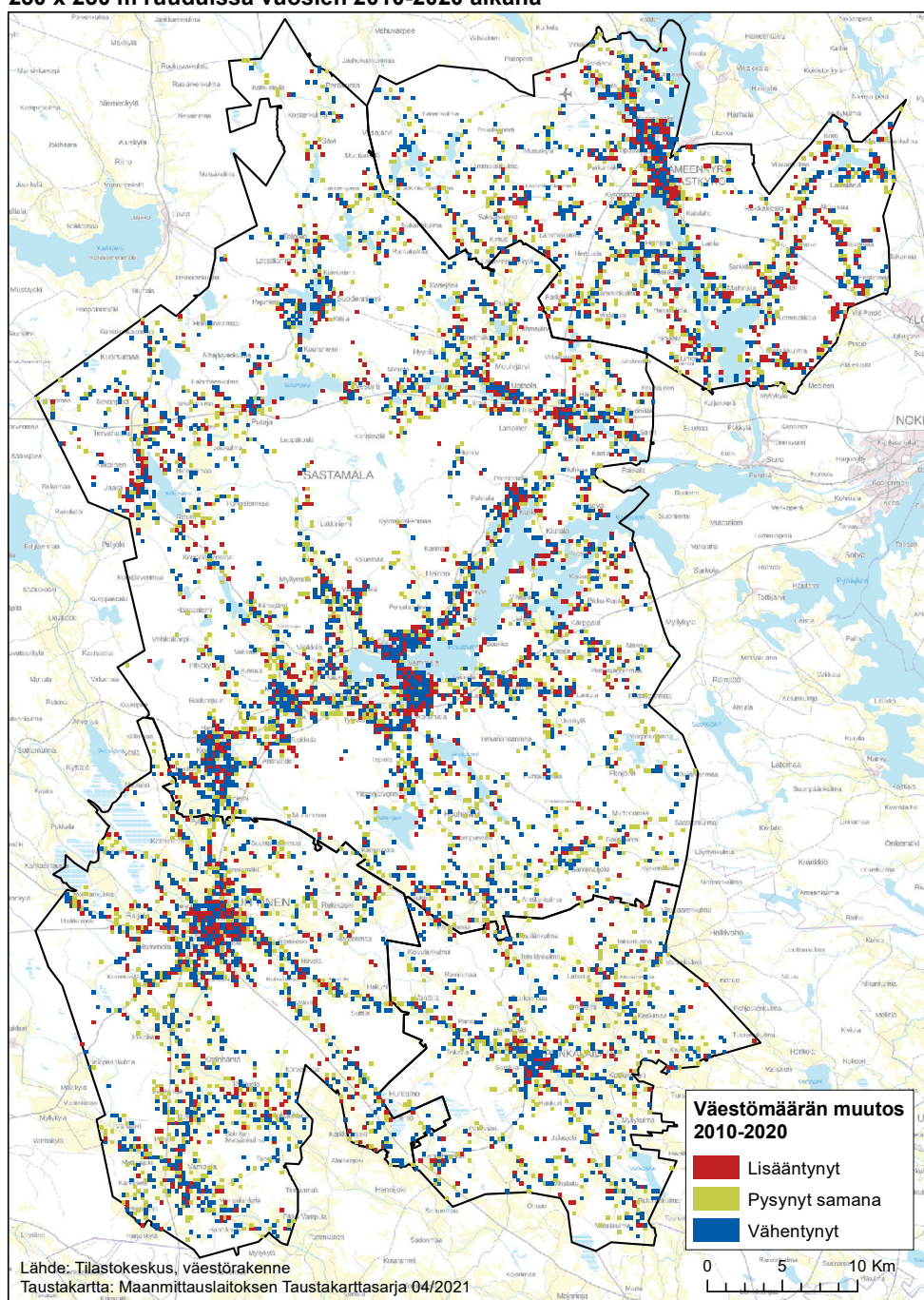
Kuva 2. Kuntien välinen nettomuutto toisena pandemiavuonna 2021.

Haasteellisin väestöpyramidi on Punkalaitumella, jossa yli 64-vuotiaiden osuus väestöstä on 36 prosenttia (muissa kunnissa noin 30% tai sen ali, Suomessa keskimäärin 23%). Alle 15-vuotiaiden osuus Punkalaitumella on kuitenkin 12 prosenttia, mikä ei ole kaukana alueemme ”nuorimman” kunnan Hämeenkyrön 17 prosentista. Koko Suomen väestössä alle 15-vuotiaiden osuus on 15,6 prosenttia.

Joutsenten reitin alueen väestötiheys on 16,8 asukasta maaneliökilometrillä, kun se koko maassa on keskimäärin 18,2. Tilastokeskuksella keväällä 2021 teetetty väestön sijainti- ja kehitysanalyysi osoittaa, että toimialueesta vain

noin viidennes on asuttua (kuva 3). Keskustaaumat erotuvat selvästi mutta toisaalta asutus on levittäytynyt tasaisesti myös kylille ja haja-asutusalueelle, etenkin vesistöjen varille. Toimialueella on runsaasti tilaa esimerkiksi uusiutuvan energiatuotannon investoinneille ja muille maa- ja metsätalouskäytön kanssa vaihtoehtoisille tai sitä täydentäville maankäyttömuodoille. Moni väestöruutu on 2010-luvun aikana menettänyt asukkaita myös keskustaaumissa, mutta toisaalta myös väestönkasvua on tasaisesti koko toimialueella. Paljon väkilukuaan kasvattaneita ruutuja on esimerkiksi Huittisten keskustaaumassa sekä Karkun-Häijään alueella Sastamalassa ja Sasi-Mahnalan alueella Hämeenkyrössä.

Väestömäärän muutos Huittisissa, Hämeenkyrössä, Punkalaitumella ja Sastamalassa 250 x 250 m ruuduissa vuosien 2010-2020 aikana



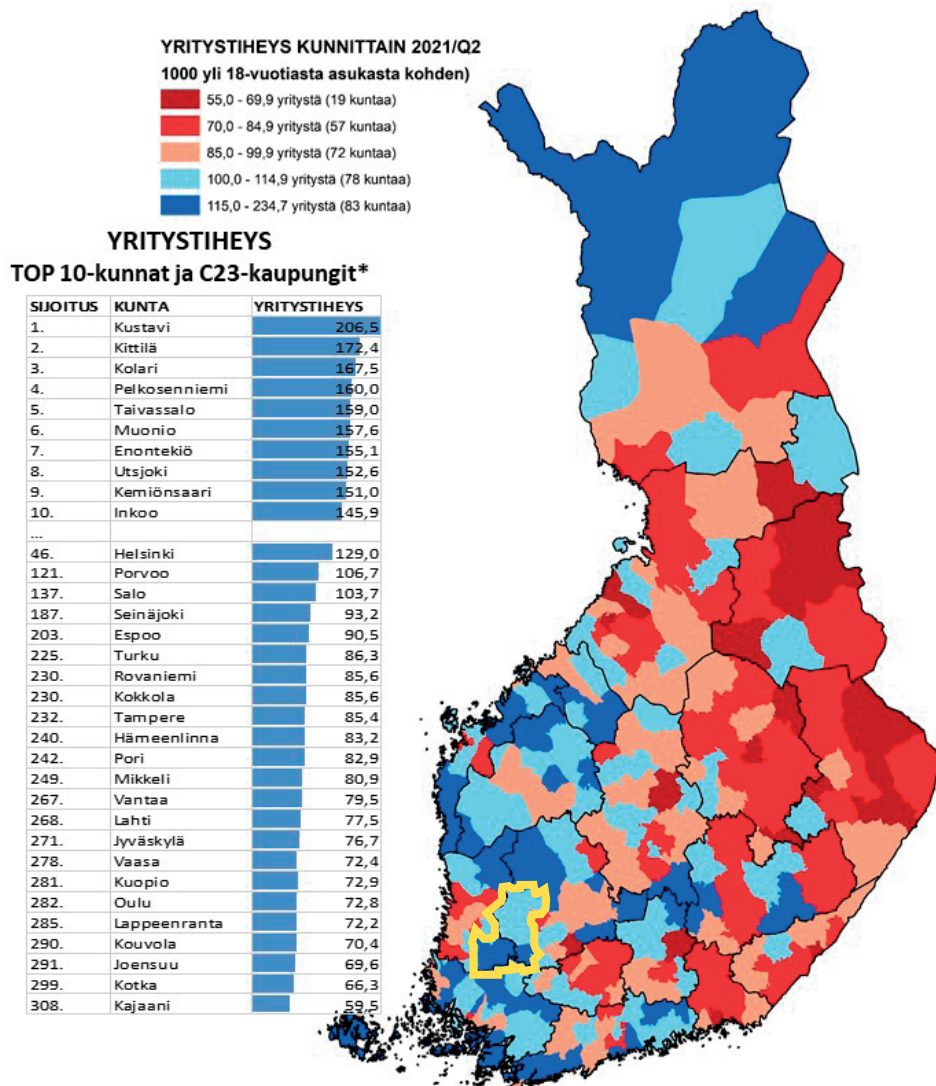
Kuva 3. Joutsenten reitin väestön sijainti ja kehitys 2010-luvulla.

Alkutuotannon osuus Joutsenten reitin työpaikoista on yhä merkittävä 8,9 prosenttia (valtakunnallisesti 2,7%). Punkalaitumella joka neljäs työpaikka on alkutuotannossa. Myös teollisuuden työpaikkoja on toimialueella kuusi prosenttiyksikköä valtakunnallista keskiarvoa enemmän: 26,9 prosenttia. Erityisesti metalli-, elintarvike- sekä kumi- ja muoviteollisuuden yrityksiä on Joutsenten reitillä paljon. Palvelualojen työpaikkojen osuudeksi jää näin 64,2%, kun valtakunnallisesti osuus on 74,8%. Alueen työpaikkaomavaraisuus on huomattavan suuri, 86 prosenttia ja Huittisissa jopa 103 prosenttia. Eniten pendelöidään Tamperetta lähinnä olevasta Hämeenkyröstä, jonka työpaikkaomavaraisuus on vain 68%. Myös alueen yrittäjyysaste on korkea 16,4 prosenttia verrattuna valtakunnalliseen kymmeneen prosenttiin. Punkalaitumella joka neljäs työllinen työllistää itsensä yrittäjänä ja Huittisissa lähes joka viides (kuva 4).

Työllisyysaste toimialueella on pandemia-aikanakin ollut vähintään valtakunnallista keskiarvoa ja Huittisissa selvästi parempikin: alkuvuonna 2022 Huittisten työttömyysaste oli koko Satakunnan matalin, seitsemän prosenttia. Keskimääräistä ikääntyneempi väestö painaa silti taloudellisen huoltosuhteen selvästi valtakunnallisen keskiarvon (133 ei-työssäkäyvää sataa työllistä kohti) huonommalle puolelle kaikissa toimialueen kunnissa: Punkalaitumella jopa 173:een ja Sastamalassakin 162:een. Kun valtakunnallisesti joka kolmannelle on korkeakoulututkinto, Joutsenten reitin aikuisväestöstä korkeakoulutettuja on vain 23 prosenttia. Satakunnan ammattikorkeakoulu tarjoaa alueella korkea-asteen koulutusta ja SASKY-koulutus kuntayhtymä toisen asteen ammatillista koulutusta, mutta varsinkin korkeakoulutetut työllistyvät usein alueen lähikaupunkeihin.

YRITYSTIHEYS KUNNITTAIN

PROMILLEA SUHTEESSA AIKUISVÄESTÖÖN 2021/Q2



* Graafissa ei mukana Ahvenanmaan kunnat

Lähde: Tilastokeskus, yritykset; väestö:
Kartta ja graafi: Timo Aro 2022

Kuva 4. Yritystiheys kunnittain.

Kehittämistarpeet

Leader Joutsenten reitin kehittämistarpeet on johdettu taulukossa 2 esitetystä toimialueen SWOT-analyysistä.

Väestön vähetessä ja ikääntyessä halutaan satsata nimenomaan lasten ja nuorten hyvinvointiin sekä uusien työpaikkojen luomiseen. Biotalouden kehittämisstrategioilla pyritään vastaamaan vihreän siirtymän ja lähiruokatrendin mahdollisuuksiin sekä parantamaan alkutuotannon kannattavuutta. Koska työvoima ei enää liiku pelkästään työpaikkojen peräs-

sä, kylä- ja korttelitoiminnalla tavoitellaan entistä parempaa asukkaiden osallistamista ja elämänlaatua. Tässä painopisteessä voidaan hyödyntää Joutsenten reitin asumiseen liittyviä vahvuuksia: turvallisuutta, hyvää sijaintia ja palveluita, luonnonvetovoimaa ja kulttuuria sekä asumisen laatua ja edullisuutta.

<h2>Vahvuudet</h2> <ul style="list-style-type: none">• Turvallisuus• Korkea yrittäjyysaste• Hyvä sijainti, liikenneyhteydet ja verkkoyhteydet• Vahva alkutuotanto• Elinvoimaiset ja vetovoimaiset kylät• Kokemäenjoen vesistöalue• Arvokkaat maisema-alueet ja Puurijärvi-Isosuon kansallispuisto• Asumisen laatu ja edullisuus• Hyvin organisoidut tutkimus- ja kehitysorganisaatiot ja -verkostot• Luovuuden ja kulttuurin imago• Monipuolinen ja kehittämisorientoitunut koulutussektori	<h2>Heikkoudet</h2> <ul style="list-style-type: none">• Pääomien puute• Matalapalkka-alojen suuri osuus työpaikoista• Heikko tunnettuus• Muutosvastarinta• Itseluottamuksen puute• Negatiivinen kateus• Yhteistyön puute
<h2>Mahdollisuudet</h2> <ul style="list-style-type: none">• Monipaikkaisuus, citymaalaisuus ja paikasta riippumaton työ• Vuorovaikutuksen lisääminen lähialueen isojen kaupunkiseutujen kanssa• Lähiruokatrendi• Kestävyysmurros ja vihreä siirtymä• Kansainvälistyminen	<h2>Uhat</h2> <ul style="list-style-type: none">• Väestön ikääntyminen• Osaavan työvoiman puute• Lasten ja nuorten hyvinvoinnin heikkeneminen• Palveluiden ja asumisen keskittäminen• Vapaaehtoistyöntekijöiden väheneminen• Alkutuotannon kannattavuuden heikentyminen• Kilpailu halpatuotantomaiden kanssa• Perusinfrastruktuurin heikentyminen

Taulukko 2. Joutsenten reitin toimialueen SWOT-analyysi.

Kehittämisen painopisteet, tavoitteet ja toimenpiteet

Leader Joutsenten reitin toimialueen nykytilan analyysin, SWOT-analyysin ja kauden 2014-20 itsearvioinnin tulosten perusteella uuden rahoituskauden paikallisen kehittämisstrategian painopisteiksi valikoituivat 1) lasten ja nuorten hyvinvointi, 2) uusien työpaikkojen luominen, 3) biotalous ja 4) kylä- ja korttelitoiminta.

Strategian läpikäyviksi teemoiksi Leader-hallitus määrittä kansainvälistymisen, digitalisaation ja muutoksenkestävyyden eli resilienssin. Kansainvälistymisellä ja digitalisaatiolla haetaan uusia markkinoita ja hyviä käytäntöjä oman toiminnan ja osaamisen kehittämiseen. Lähes koko strategiavalmisteluprosessin ajan ennakoimattomat muutokset toimintaympäristössä ovat seuranneet toistaan, COVID19-virusmuunnoksista Ukrainan sotaan, jolloin monivuotisen paikallisen kehittämisstrategian täytyy olla myös tuleviin muutoksiin reagoiva ja niiden mukaan joustava.

Kehittämisstrategia tai -toimenpide vastaa kysymykseen, mitä pitää tehdä, jotta pääsemme haluttuun tulevaisuuteen. Strategiaryhmiemme tuottamat, yleisökyselyllä testatut kehittämisstrategiamme ovat tärkeysjärjestyksessä seuraavat:

Lasten ja nuorten hyvinvointi

1. Kasvatetaan, tuetaan ja kannustetaan nuoria yrittäjyyteen
2. Tuetaan lapsivaikutusten arvioinnin käyttöönottoa lapsia, nuoria ja perheitä koskevassa päätöksenteossa
3. Tuetaan lasten ja nuorten henkistä hyvinvointia ja tunnetaitokasvatusta
4. Lisätään lasten ja nuorten harrastusmahdollisuuksia

Lasten ja nuorten hyvinvointi oli itsearvointimme ykköshuoli jo vuonna 2019, ja globaalit myllerrykset COVID19-pandemia ja Ukrainan sota ovat edelleen lisänneet haasteita. Esimerkiksi valtakunnallisessa MIELI ry:n kriisipuhelinpäivystyksessä helmikuu 2022 oli kaikkien aikojen vilkkain, ja pelkästään Sastamallasoitettiin 2 700 kriisipuhelua. Valtakunnallisen kouluterveyskyselyn mukaan entistä useampi lapsi ja nuori on huolissaan mielialastaan (40% vastanneista), kokee ahdistusta (21%) ja yksinäisyyttä (14%). Lasten ja nuorten hyvinvoinnin toimenpiteillä haluamme lisätä lasten ja nuorten osallisuutta, mielekästä tekemistä, henkistä tasapainoa ja lapsiperheiden entistä parempaa huomioon ottamista paikallisessa kehittämisessä. Painopisteessä tuetaan lasten ja nuorten hyvinvoinnin kehittämiseen tärkeitä yleishyödyllisiä kehittämis- ja investointihankkeita. Myös yritystuet ovat mahdollisia, etenkin Nuoriso-Leader-varoista.

Uusien työpaikkojen luominen

1. Tuetaan yritysverkostoja ja yrittäjien välistä yhteistyötä
2. Tuetaan yritysten kasvuun ja uusien työpaikkojen luomiseen tärkeitä toimia ja lisätään yrittäjäkunnan tietoisuutta erilaisista Leader-tukimuodoista
3. Tuetaan yritysten osaavan työvoiman saantia ja maahanmuuttajien työllistymistä
4. Tunnistetaan hyviä yrityskehityskäytäntöjä yli kunta- ja valtakunnanrajojen ja siirretään niitä omalle alueelle

Uusien työpaikkojen luomisen painopisteeseen kohdistuu valtaosa uuden rahoituskauden yritystuista. Muuttoliiketutkija Timo Aroa lainaten oleellinen kysymys painopisteen kannalta on, liikkuvatko ihmiset yhä työpaikkojen perässä vai liikkuvatko työpaikat ihmisten perässä. Siksi osaavan työvoiman saatavuuden varmistaminen on tärkeää. Painopisteessä satsataan myös työperäisen maahanmuuton edistämiseen, maahanmuuttajien kotouttamiseen sekä uusiin oppilaitosten ja yritysten väliin verkostoihin, joille haetaan hyviä toimintamalleja muilta Leader-alueilta Suomesta ja EU-maista. CAP-suunnitelman uusien yritystukimuotojen lanseeraaminen kentälle vaatii omat panoksensa kuten myös yksin- ja mikroyrittäjien välisen yhteistyön tiivistäminen. Osa-aikaisen yrittäjyyden uusiin tukiin liittyy paljon mahdollisuuksia, jotka otetaan täysimääräisesti käyttöön. Yrittäjien palaute Suomessa käytettävissä olevista yritystuista on johdonmukainen: he pitävät hakemusviidakkoa sekavana ja monimutkaisena. Siksi yritystukiin hakemus- ja maksatusprosesseissa on satsattava entistä enemmän henkilökohtaiseen neuvontaan.

Biotalouden kehittäminen

1. Tuetaan uutta liiketoimintaa biotalouden alalla
2. Tuetaan alueen toimijoista koostuvan biotalousekosysteemin ja yhteistyöverkoston rakentamista

3. Edistetään biotalouden kokeilukulttuuria ja haastetaan rohkeasti vallitsevat käytännöt ja rakenteet
4. Tuetaan uusiutuvaa energiatuotantoa ja tuotannon sivuvirtojen hyödyntämistä

Biotalous on laaja, innovatiivinen ja nopeasti kasvava toimialakokonaisuus alkutuotannosta materiaalitekniikkaan, kiertotalouteen ja energiatehokkuuteen. Esimerkiksi luomulan- noitteiden valmistus, muovien kierrätysteknologiat, muovია korvaavat biomateriaalit, uudet tekstiilikuidut, akkuteknologia ja metallien kierrätys sekä geoterminen lämpöenergia ovat kasvualoja, joiden investoinneille lasketaan 15-20 prosenttia vuosituottoja. Globaalisti biotalous on jo nyt noin 4 000 miljardin euron bisnes ja avain vihreään siirtymään. Suomi on monissa teknologioissa, esimerkiksi muovin korvaamisessa ja uusissa tekstiilikuiduissa suunnannäyttäjä, mutta tuottamiemme jätteiden kierrätysaste (7%) on EU:n heikoimpia. Pelkästään elintarviketeollisuus tuottaa Satakunnassa 800 000 tonnin sivuvirrat vuodessa, joita voisi käyttää raaka-aineena kunnianhimoisemmissakin projekteissa kuin bio- kaasulaitoksissa. Food tech -klusterille ennustetaankin valoisaa tulevaisuutta. Painopisteessä tuetaan yleishyödyllisiä kehittämishankkeita, joilla tähdätään toimintaympäristön ja yhteistyöverkoston kehittämiseen. Esimerkiksi Punkalaitumelle tuetun biokaasulaitoksen ympärille Valtatie 2:n varteen on syntymässä Kanteenmaan Kiertotalousklusteri. Yritystuilla tuetaan uutta biotalousliiketoimintaa, uusiutuvaa energiatuotantoa ja kiertotaloutta. Myös CAP-suunnitelman uusi tukimuoto pienimuotoiseen, kokeilevaan maatalouden start-up -toimintaan otetaan käyttöön.

Kylä- ja korttelitoiminta

1. Uudistetaan yhdistys- ja vapaaehtois- toimintaa älykkäin ratkaisuin entistä houkuttelevammaksi ja uusia toimijoita innostavaksi
2. Lisätään kylien yhteistyötä ja vuoro- vaikutusta kotikuntansa kanssa
3. Tuetaan kylien ja korttelien ympäristön- hoitoa ja ilmastotoimia
4. Tunnistetaan hyviä valtakunnallisia ja kansainvälisiä paikallisen kehittämisen käytäntöjä ja siirretään niitä omalle alueelle

CAP-suunnitelman uudella älykkäiden kylien toimenpiteellä pyritään kannustamaan kyliä älykäs kylä -strategioiden laadintaan sekä verkottamaan niitä maamme muiden älykkäiden kylien kanssa, jakamaan osaamistaan ja oppimaan toisilta. Älykkäitä ratkaisuja tarvitaan erityisesti maallemuuton edistämiseen, kylien asunto- ja tonttitarjonnan parantamiseen, kylien verkko- ja somenäkyvyyden sekä visuaalisen ilmeen kohentamiseen ja varautumiseen sekä kyläturvallisuuteen. Kuntayhteistyötä, ympäristönhoitoa ja yhteisölähtöisiä

ilmastotoimia vahvistetaan. Kyllä käynnistetään ympäristö- kasvatus- ja kierrätyspistehankkeita. Osallistumisen muoto- ja kehittämällä houkutteellaan myös uusia toimijoita mukaan kylä- ja korttelitoimintaan. Kylätoiminnalla viitataan toimi- alueen yli 70 maaseutukylään ja korttelitoiminnalla keskus- taajamien asukas yhdistystoimintaan.

Kehittämisstrategioiden tarkoitusta ja tavoitteita täsmentä- vät seuraavat, strategiaryhmien tuottamat tulosindikaattorit sekä niiden tavoitetasot (taulukko 3).

Lasten ja nuorten hyvinvointi Tavoite

Yrittäjyyskasvatukseen osallistuneita, alle 25-vuotiaita lapsia ja nuoria, hlöä	200
Lapsivaikutusten arvioinnin käyttöönottoa tukeneita hankkeita, kpl	4
Lasten ja nuorten henkistä hyvinvointia ja/tai tunnetaitokasvatusta tukeneita hankkeita, kpl	8
Uusia tai parannettuja lasten ja nuorten harrastusmahdollisuuksia, kpl	24
Hankkeisiin osallistuneita, alle 25-vuotiaita lapsia ja nuoria, hlöä	400
Nuoriso-Leader-hankkeita, kpl	40
Nuoriso-Leader-hankkeisiin osallistuneita, alle 25-vuotiaita lapsia ja nuoria, hlöä	200

Uusien työpaikkojen luominen

Uusia yrityksiä, kpl	80
Tuettuja yrityksiä, kpl	160
Uusia työpaikkoja, kpl	120
Säilytettyjä ja kehitettyjä työpaikkoja, kpl	120
Uusia yritysverkostoja, kpl	8
Uusia tuotteita tai palveluita, kpl	200
Osaavan työvoiman saantia edistäviä hankkeita, kpl	4
Maahanmuuttajien kotoutumista ja/tai työllistymistä edistäviä hankkeita, kpl	4

Biotalous

Tuettuja maatiloja, kpl	80
Tuettuja yrityksiä, kpl	16
Uusia yrityksiä, kpl	8
Uusia työpaikkoja, kpl	16
Uusia yritysverkostoja, kpl	8
Uusia tuotteita tai palveluita, kpl	16

Kylä- ja korttelitoiminta

Osallistuvia kyliä, kpl	56
Osallistuvia kortteleita, kpl	8
Älykäs kylä -hankkeita, kpl	8
Älykäs kylä -strategioita, kpl	10
Ympäristönhoitohankkeita, kpl	16
Ilmastohankkeita, kpl	8

Taulukko 3. Painopistekohtaiset tulosindikaattorit ja niiden tavoitetasot.

Rahoitussuunnitelma

Leader Joutsenten reitti säilyttää strategiakauden 2023-27 julkisen rahoituksensa samalla tasolla kuin aikaisemmin (taulukko 4), kun otetaan huomioon että jatkossa yli 100 000 euron yritysinvestoinnit ohjataan ELY-keskuksille.

Kunnat ovat sitoutuneet maksamaan 3,25e kuntarahan per asukas. Inflaation vaikutuksesta reaalisesti rahoitustaso hieman laskee, mutta sitä pyritään kompensoimaan ylittämällä yksityisen rahoituksen tavoitetaso kuten edelliselläkin rahoituskaudella. Toimintarahan osuus julkisesta rahoituskehiksestä on maa- ja metsätalousministeriön toimittamalla laskukaavalla 890 000e (23,3%).

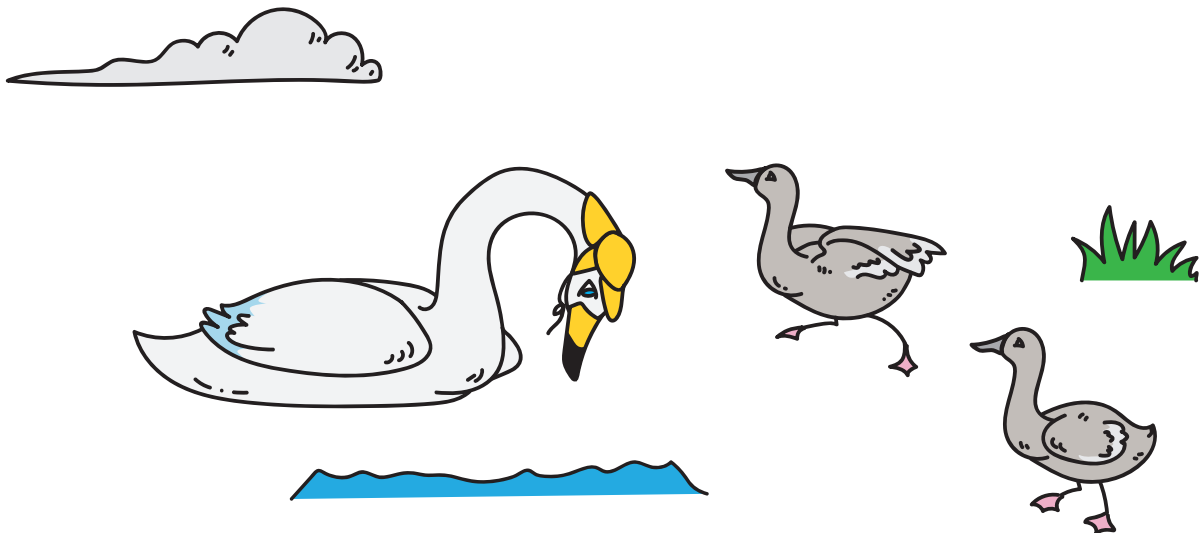
Hankkeille suunnattavasta julkisesta rahoituskehiksestä 2 923 000e strategian tavoitteena on allokoida lasten ja

nuorten hyvinvointiin 30%, uusien työpaikkojen luomiseen 30%, biotalouteen 20% sekä kylä- ja korttelitoimintaan 20%.

Varsinaisen Leader-rahoituksen lisäksi Joutsenten reitillä on kaudella 2023-27 käytettävissään edellisiltä rahoituskauksilta säästynyttä kuntarahaa, jota käytetään Nuoriso-Leader-hankkeiden tukemiseen. Leader-ryhmä voi hakea toimintaansa tukea myös muista julkisista rahoituslähteistä, kuten on aikaisempina vuosina tehnytkin esimerkiksi kansainvälisten nuorisovaihtojen ja kehitysmaayhteistyön osalta.

	2023-27	Vuodessa	Osuus, %
EU+valtio	3 050 000	610 000	52
Kunnat (3,25e/asukas/vuosi)	762 500	152 000	13
Yksityinen	2 053 000	411 000	35
- raha	1 653 000	331 000	28
- vastikkeeton työ	400 000	88 000	7
YHTEENSÄ	5 865 500	1 173 000	100

Taulukko 4. Joutsenten reitin paikallisen kehittämisstrategian 2023-27 rahoitussuunnitelma.



Toimeenpano

Leader Joutsenten reitillä on palveluksessaan toiminnanjohtaja ja hankeneuvoja, joiden tärkeimpiä tehtäviä ovat hankkeiden aktivointi ja hankehakijoiden neuvonta.

Molemmilla on työstään yli 15 vuoden monipuolinen kokemus ja osaaminen. Koska Leader-ryhmän rooli alueensa kehittäjänä on näkyvä ja merkittävä, myös hallituksen jäseniksi on saatu rekrytoitua huipputason ammattilaisia yksityiseltä, julkiselta ja riippumattomalta sektorilta. Hallituksessa on 13 jäsentä, ja sitä johtaa Punkalaitumen kunnanjohtaja Tuija Ojala. Yhteensä yhdistyksellä on 119 henkilöjäsentä, 129 yhteisöjäsentä ja neljä kuntajäsentä. Nämä ovat aitoja, maksullisia jäsenyyksiä. Jäsenmäärä on vuodesta 2007 kasvanut yli 50 prosenttia. Leader-ryhmän taloushallinnosta vastaa Sastamalassa toimiva EK-Tilit Oy.

Leader-ryhmän toimisto sijaitsee toimialueen keskellä Sastamalan kaupungintalolla, samalla käytävällä elinkeinotoimen kanssa, jolloin yrittäjiä ja hankehakijoita voidaan usein pallotella yhden luukun periaatteella. Hanketoimijoita tavataan ja heitä neuvotaan myös suoraan hankekohteissa. Paikan päällä käyminen tuo aina myös lisäarvoa hankkeen puolto- tai hylkäysesityksen laadintaan. Pandemian johdosta on toki opittu ja otettu käyttöön myös etäkokousteknikoita. Yleisimmin käytössä ovat Microsoft Teams ja Zoom, jotka ovat tuoneet toimihenkilöiden ja hallituksen jäsenten ajankäyttöön sekä kotimaan ja ulkomaiden matkakustannuksiin merkittäviä säästöjä.

Hyvä yhteistyö toimialueen kaikkien kuntien, elinkeinotoimien, kehittämisyhdistysten ja oppilaitosten kanssa on paikallisen kehittämisstrategian toimeenpanossa olennaisen tärkeää. Leader-ryhmän suurin lisäarvo alueensa kehittämiseen tulee uusien paikalliskehittäjien aktivoimien ja mobilisoinnin kautta: 20 toimintavuoden jälkeenkin yhä yli puolet hankehakijoista on 2020-luvulla ollut uusia, siis sellaisia jotka eivät aikaisemmin ole hakeneet tukea Leader-ryhmältä.

Kuntien lisäksi paikallinen media on Leader Joutsenten reitin tärkeä strateginen kumppani. Kymmenet julkaistut artikkelit sekä radio- ja TV-jutut useissa medioissa osoittavat, että maaseudun kehittäjän kynttilä ei jää vakan alle. Juuri paikallismediaa on kiittäminen Leader-ryhmän hyvästä tunnettuudesta alueella. Hallituksen kokousten ja hankevalintojen jälkeiset sähköposti-, verkkosivu- ja sometiedotteet toistavat Joutsenten reitti -uutisointia noin kahden kuukauden välein, jolloin paikallinen kehittäminen pysyy ihmisten mielissä. Some-kanavista Leader-ryhmällä ja sen henkilöstöllä ovat käytössä Facebook, Instagram, Twitter ja LinkedIn. Joutsenten reitin ulkoisen ja sisäisen viestinnän viestintäsuunnitelma on esitetty taulukossa 5.

Viestinnän tavoite: ulkoinen viestintä

Leader Joutsenten reitin ulkoisen viestinnän tavoitteena on kertoa toimialueen asukkaille uuden paikallisen kehittämisstrategian 2023-27 mahdollisuuksista paikalliseen kehittämiseen.

Viestinnän tavoite: sisäinen viestintä

Leader Joutsenten reitin sisäisen viestinnän tavoitteena on pitää uutta paikallista kehittämisstrategiaa toteuttavat hankehakijat, yhdistyksen hallitus ja toimihenkilöt sekä yhdistyksen jäsenet ajan tasalla hanketoteutukseen liittyvästä ohjeistuksesta sekä strategian toteutumisesta.

Omat viestintäkanavat

Viestintään käytetään Leader-ryhmän verkkosivuja joutsentenreitti.fi, sähköpostitiedotelistoja joilla on noin tuhat vastaanottajaa sekä some-kanavia (Facebook, Instagram, Twitter, LinkedIn). Some-kanavista suurin seuraajamäärä, noin 800, on Facebook-sivuilla.

Median viestintäkanavat

Paikallismedia on Leader Joutsenten reitin tärkein strateginen yhteistyökumppani, jonka kautta tavoitetaan tehokkaasti valtaosa toimialueen väestöstä. Alueen paikallislehdet ovat etelästä pohjoiseen Lauttakylä-lehti, Punkalaitumen Sanomat, Alueviesti, Tyrvään Sanomat ja UutisOiva. Viestintäyhteistyötä tehdään Sanoma Oyj:n kautta myös maakuntalehtien Aamulehti ja Satakunnan Kansa kanssa sekä YLE:n alueuutisten ja alueen radiokanavien kanssa.

Kumppaniviestintäkanavat

Yhteistyössä Pirkanmaan ja Satakunnan Leader-ryhmien kanssa pyritään jatkamaan tehokasta maakunnallista Leader- ja maaseutuviestintää. Kumppaniverkoston kuuluvat myös Pirkanmaan ja Satakunnan maakunnalliset kyläyhdistykset ja ELY-keskukset.

Seuranta ja vaikuttavuus

Viestinnän vaikuttavuutta seurataan media-artikkelien lukumäärällä, verkkosivukäyntien määrällä, some-kanavien seuraajamäärillä sekä itsearviointipalautteella. Lähtötilanteessa Joutsenten reitti -aiheisia media-artikkeleita julkaisetaan 50-100kpl vuodessa. Joutsentenreitti.fi-verkkosivuilla on noin 8 000 kävijää vuodessa ja FB-sivuilla 830 seuraajaa.

Taulukko 5. Leader Joutsenten reitin viestintäsuunnitelma.

Vuorovaikutus muiden maaseutualueiden ja kaupunkien kanssa sekä Suomessa että ulkomailla on elintärkeää maaseudun kilpailukyvyyn ja vetovoiman kehittämisen kannalta. Alueiden välisten ja kansainvälisten kumppanuuksien rakentaminen sekä hyvien kehittämiskäytäntöjen tunnistaminen ja siirtäminen kuuluvat myös Joutsenten reitin vahvuksiin. Strategian liite 2 kuvaa Leader-ryhmän verkostoanalyysin, joka osoittaa että yhteistyömme on vahvaa sekä Pirkanmaan että Satakunnan Leader-ryhmien kanssa, esimerkiksi viestinnän saralla. Sisimmällä yhteistyön kehällä ovat myös maakunnalliset kyläyhdistykset sekä Pirkanmaan ja Satakunnan ELY-keskukset. Myös maakunnan liittoihin, maaseutuverkoston, maa- ja metsätalousministeriöön sekä Ruokavirastoon suhteet ovat luonnollisesti tiiviit. Yhteensä liitteen 2 kuvassa on yli 50 yhteistyötahoa, joista monet kuten ”hanketoimijat” sisältävät satoja eri organisaatioita.

Uuden kehittämisstrategian painopisteistä lasten ja nuorten hyvinvointi sekä biotalous edellyttävät selvimmin Leader-ryhmän nykyisten verkostojen laajentamista, vaikka uudistamisen kannalta se on toki tarpeen myös uusien työpaikkojen luomisen sekä kylä- ja korttelitoiminnan painopisteissä. Vuonna 2021 käynnistyneen Nuoriso-Leader-toiminnan kautta verkostoja on jo aloitettu laajentamaan esimerkiksi peruskoulujen, lukioiden ja ammattikoulujen suuntaan. Vuoden 2021 aikana Leader-ryhmä oli mukana myös kahden eri kalatalousryhmästrategian laadinnassa, joista molemmat eli Lännen kalatalousryhmä Satakunnassa ja Kuhasuomen kalatalousryhmä Pirkanmaalla ja muissa Kokemäenjoen vesistöalueen ”yläjuoksun” maakunnissa valittiin rahoitettaviksi alkuvuonna 2022. Kansainvälisissä verkostoissa Leader Joutsenten reitti on perinteisesti ollut aktiivinen etenkin Leader-ryhmien eurooppalaisessa kattojärjestössä ELARDissa

sekä Euroopan maaseutuverkostossa ENRD:ssa. Uusia kansainvälisiä kumppanuuksia ja verkostoja rakennetaan alueen toimijoiden tarpeiden mukaan strategian eri painopistealueita tukemaan (kuva 5). Myös tuloksellisia aikaisempia kansainvälisiä kumppanuuksia jatketaan, esimerkiksi Ruotsin Leader Hallandin kanssa työvoimapulan torjumisen ja maahanmuuttajien kotouttamisen teemoista.

Leader Joutsenten reitti on laatutyössään sitoutunut jatkuvaan toimintansa kehittämiseen. Yhdistyksen laatutyön vertaisauditointipari on Etelä-Pohjanmaalla toimiva Leader Kuudesta, jonka kanssa pidetään säännöllisiä laatuvaloneitoja. Toimihenkilöt, puheenjohtajisto ja hallituksen jäsenet osallistuvat aktiivisesti Ruokaviraston, maa- ja metsätalousministeriön, maaseutuverkoston ja Suomen Kylät ry:n järjestämiin koulutuksiin ja verkostoitumistilaisuuksiin. Myös hanketoteuttajille järjestetään koulutusta yhteistyössä Pirkanmaan ELY-keskuksen kanssa. Pirkanmaan ELY-keskuksen kanssa pidetään myös vuotuiset kumppanuuskeskustelut. Pirkanmaan ja Satakunnan Leader-ryhmien kanssa järjestetään yhteisiä opinto- ja verkostoitumismatkoja. Toimihenkilöitä kannustetaan lisäkoulutuksiin ja osaamisen kehittämiseen, esimerkiksi hankeneuvoja on aktiivisesti osallistunut sähköisen viestinnän koulutuksiin ja toiminnanjohtaja viimeisimmäksi keväällä 2022 Satakunnan kauppakamarin Hyväksytytty hallituksen jäsen (HHJ) -kursseille. Yhdistyksen toiminnanjohtajan valinta Länsi-Suomessa toimivan elintarvike- ja ympäristöalan kehitysorganisaation Satafoodin hallituksen puheenjohtajaksi keväällä 2021 vahvistaa myös osaltaan Joutsenten reitin elintarvike- ja ympäristöalan osaamista ja verkostoja. Hallitus tukee toimihenkilöiden työhyvinvointia ja työssäjaksamista aktiivisesti, esimerkiksi vuotuisin liikunta- ja kulttuurisetelien.



Kuva 5. Joutsenten reitti -kuvitusta Japanin maatalousministeriön hyvien kehittämiskäytäntöjen julkaisusta vuodelta 2022. Yhdistyksellä on laajat kumppaniverkostot myös EU:n ulkopuolella, erityisesti Afrikassa, Aasiassa sekä Pohjois- ja Etelä-Amerikassa. Kysy rohkeasti apua kansainvälisten hankkeiden ja kumppanuuksien rakentamiseen!

Seuranta ja arviointi

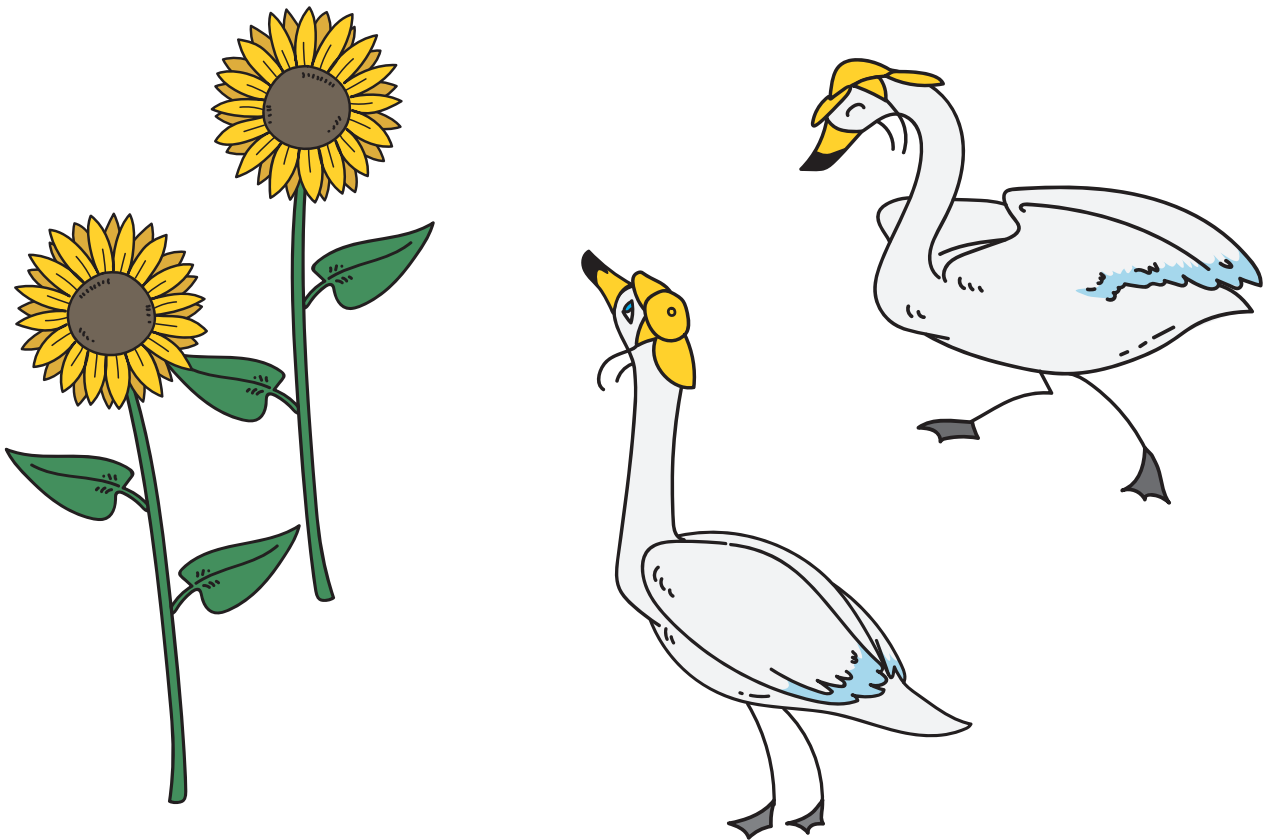
Paikallisen kehittämisstrategian tavoitteiden toteutumista seurataan painopistekohtaisten tulosindikaattorien avulla, jotka on edellä esitelty taulukossa 3.

Indikaattoritietoja kootaan hankkeilta vuosittain Hyrrä-seurantatietojen yhteydessä soveltuvin osin, ja koko hankkeen kannalta relevantti tulosindikaattoripaketti hankkeen päättymisen jälkeen.

Tulosindikaattorien lisäksi Leader Joutsenten reitin hallituksessa seurataan julkisen rahoituksen jakaantumista eri painopisteiden välillä. Jos jossain painopisteessä jäädään tavoitteesta jälkeen, siihen voidaan kohdentaa erityistä ak-

tivointipanosta. Myös strategiavalmisteluun osallistuneita strategiaryhmiä hyödynnetään painopisteiden toteutumisen arvioinnissa.

Rahoituskauden loppupäässä vuonna 2026 käynnistetään jälleen toiminnan itsearviointiprosessi, jonka tulosten perusteella voidaan tarvittaessa päivittää paikallista kehittämisstrategiaa tai sen painopistekohtaisia rahoitusallokaatioita ja tavoitteita.



Joutsenten Reitti 2030

Lasten ja nuorten, tuottajien ja yrittäjien sekä kylien
ja korttelien paikallinen kehittämisstrategia



Euroopan maaseudun
kehittämisen maatalousrahasto:
Eurooppa investoi maaseutualueisiin



LEADER

Joutsenten reitti